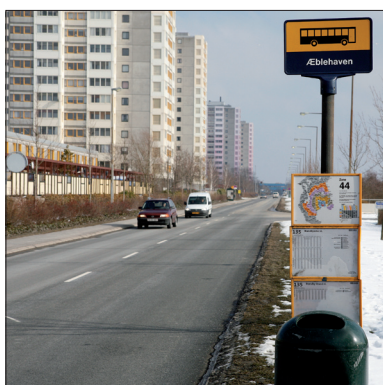


Trafikhandlingsplan 2007



Udarbejdet af:

Brøndby Kommune
Teknisk Forvaltning
Park Allé 160
2605 Brøndby
Telefon: 4328 2828
e-mail: teknik@brondby.dk

Revideret den 25. maj 2007

Indholdsfortegnelse

Indledning	5
Mål	6
Processen	8
Beskrivelse af kommunen	9
Vejstruktur	10
Fremkommelighed	11
Hastighed	13
Trafiksikkerhed	14
Tryghed	16
Kollektiv trafik	17
Lette trafikanter	18
Projekter	19
Bilag	
Prioriterede forslag	23

Indledning

I handlingsplanen for trafik i Brøndby Kommune er hovedvægten lagt på en sikker og tryk afvikling af trafikken.

Brøndby Kommunes Trafikhandlingsplan beskriver, hvordan man kan gøre det bedre og nemmere for borgere og andre trafikanter at bevæge sig i kommunen. Trafikhandlingsplanen præsenterer en række tiltag, som bliver endelig behandlet i efteråret 2007.

Trafikhandlingsplanen har en naturlig sammenhæng med andre planer: Kommunepå planen 2005-2017 og statens trafikplanlægning.

Trafikhandlingsplan 2007 er opbygget således at målsætningerne er beskrevet først. I de følgende afsnit er baggrunden for målsætningerne beskrevet nærmere. Sidst i planen er kriterierne for udvælgelse af projekter omtalt og endelig findes i sidste afsnit en oversigt over samtlige projekter, opdelt i 3 grupper. Gruppe 1 indeholder de projekter som er blevet prioriteret højest.



Brøndbyøstervej set fra Park Allé.

Mål

Regeringen er ved at udarbejde en handlingsplan for cykelområdet. Hvis denne bliver offentliggjort inden høringsperioden, vil målsætningerne blive skrevet ind i denne plan.

Nationale målsætninger for trafiksikkerheden:

Trafiksikkerhed	40% færre dræbte og tilskadekomne fra 1998 til 2012. Heraf 15-20% reduktion ved kommunal indsats.
-----------------	---

Brøndby Kommune arbejder for at forbedre trafikforholdene for borgerne i kommunen ved at kombinere faglig viden med borgernes ønsker og behov. Nedenfor er kommunens langsigtede målsætning for vej og trafik beskrevet.

Trafiksikkerhed	Målet er, at den faldende tendens i antallet af tilskadekomne i trafikken skal fortsætte frem til 2012. Dette skal ske ved en forebyggende indsats i form af kampagner, løbende forbedring af vejnettet samt et konstant fokus på trafiksikkerhed i alt arbejde med veje og trafik.
Færdselsarealer	Alle færdselsarealer skal kunne benyttes efter hensigten uden gener, desuden skal de udføres så de fremstår æstetiske.
Tryghed	Trygheden i trafikken skal øges, især for bløde trafikanter, ved f.eks. forbedring af belysning, sænket hastighed for biler eller ændring af vejbredden.
Cykler	Muligheden for at cykle til arbejde, skole og fritidsaktiviteter skal søges forbedret, således at det er sikkert, trygt og behageligt at bruge cyklen. Desuden skal muligheden for at bruge cyklen til rekreative formål forbedres.
Vejnettet	<p>Trafikveje: Trafikvejnettet skal vedligeholdes, så det også fremover kan leve op til trafikanternes krav om fremkommelighed, sikkerhed og tryghed.</p> <p>Lokalveje: Lokalvejnettet skal tilrettelægges således, at man så vidt muligt undgår gennemkørende trafik. De lokale veje skal fredeliggøres, således at generne fra biltrafikken mindskes og trygheden på boligvejene forøges.</p> <p>Stier: Stinettet skal i de kommende år udbygges, så der skabes en sammenhæng - i kommunen og til nabokommunerne.</p> <p>Skolevejene: Skoleveje skal sikres, således at korte ture flyttes fra bil til cykel eller gang. Adgangsforholdene mellem den kollektive trafik og skolerne skal forbedres.</p>

Mål, fortsat

Kollektiv trafik	Den kollektive trafik skal styrkes i kommunen. Arbejdet med at få letbane til Brøndby skal fortsættes. Serviceniveauet for busserne er beskrevet i Busplan 2007, som revideres hver 4. år.
Støj	Støjgenerne fra trafikken skal reduceres mest muligt. Dette gøres bl.a. ved at anvende støjsvage belægninger, ruteplanlægning for tung trafik og hastighedsbegrænsninger i boligområder. I 2007 kortlægger kommunen støjen fra bl.a. vejene, og i 2008 skal der udarbejdes en handlingsplan for reducere af støjen. Støjgener er ikke beskrevet yderligere i denne plan, men vil indgå i den næste revision af planen.

Processen

Indkomne forslag

I oktober 2006 sendte Teknisk Forvaltning en opfordring ud om at indsende forslag til trafikhandlingsplanen (via brev til grundejerforeninger, vejlaug, borgere, boligselskaber og interesseorganisationer samt annonce i lokalpressen). Forvaltningen modtog rigtig mange forslag til forbedringer af trafikforholdene i Brøndby.

Nogle forslag var ikke indenfor forvaltningens område og blev derfor sendt videre til andre instanser. Andre forslag var mindre opgaver som Teknisk Forvaltning umiddelbart vil udføre i forbindelse med den daglige drift.

De resterende forslag er inddelt i grupper prioriteret ud fra tre ligeværdige kriterier:

- Trafiksikkerhed
- Sikker skolevej, herunder cykelforbindelser
- Fremkommelighed og vejstruktur

Forslagene sendes i høring og forelægges derefter Kommunalbestyrelsen til godkendelse.

Realisering og opfølgning

Når trafikhandlingsplanen er endelig vedtaget i Kommunalbestyrelsen, indarbejdes de vedtagne projekter i kommunens årlige budget.

Det forventes, at der årligt foretages en revidering af prioriteringen af projekter i Gruppe 1 bl.a. ud fra en vurdering af effekterne af de gennemførte projekter og de politiregistrerede uheld.

Trafikhandlingsplanen revideres næste gang i 2011.

Tidsplan

2006:

Oktober Indsamling af forslag.

2007:

Januar Behandling af forslag.

Februar Udarbejdelse af rapport og handlingsplan.

Maj Foreløbig udgave forelægges Teknik- og Miljøudvalget.

Juni Høring hos bl.a. cyklistforbund, seniorråd, handicapråd og miljørepræsentantskaberne.

Juli Høringssvar behandles.

August Forelægges Teknik- og Miljøudvalget.

September Forelægges Økonomiudvalget og Kommunalbestyrelsen.

Oktober Rettelser indarbejdes.

November Endelig udgave til efterretning i Teknik- og Miljøudvalget.

December Trykning.

Beskrivelse af kommunen

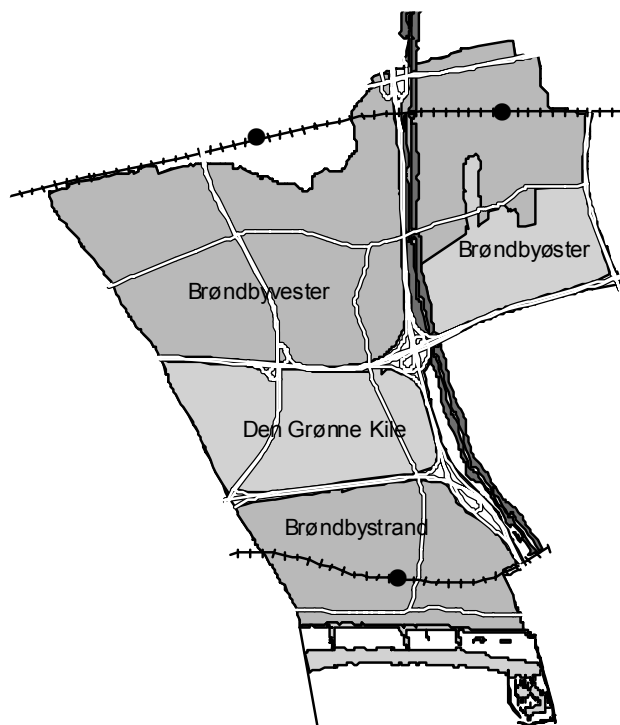
Brøndby Kommune er en forstadskommune tæt på hovedstaden. Hele kommunen dækker et areal på ca. 21 km².

Den 31. december 2006 var der 34.241 indbyggere i kommunen, og de var fordelt således på kommunens tre områder:

- Brøndbyøster 11.656 indbyggere
- Brøndbyvester 8.596 indbyggere
- Brøndby Strand 13.989 indbyggere

Kommunen har i alt 155 km vej fordelt på 100 km kommuneveje, og 42 km private fællesveje og 13 km private veje.

Kommunen gennemskæres af flere større trafikveje. Øst-vest gennemskæres kommunen af Roskildevej, Holbækmotorvejen og Køge Bugt Motorvejen, mens Motorring 3 og Søndre Ringvej gennemskærer i kommunens nord-sydgående retning.



Kommunens tre bydele.



Københavnerarmatur på en Kalundborgarm.

Brøndby Kommune er en grøn kommune med meget beplantning. Dette indtryk forsøger kommunen at understøtte og bevare for at skabe et godt visuelt miljø i Brøndby. Det skal være rart at bo i kommunen tæt på natur og vand.

Vejene er i høj grad med til at præge det visuelle indtryk af et område. Et godt visuelt miljø er med til at påvirke trafikanternes opførsel på vejene og på de øvrige byarealer. Det visuelle miljø bør ikke kun vurderes på baggrund af trafikken og de trafikale anlæg, men også andre byarkitektoniske overvejelser som f.eks. bevaringsværdier, byudstyr, facader og beplantning bør inddrages.

I 2007 begynder det store anlægsarbejde med at modernisere vejbelysningen i kommunen. Luftledninger skal graves ned og i den forbindelse udskiftes master og armaturer. For at give et arkitektonisk løft til kommunen, og for at give en bedre sammenhæng mellem de tre bydele, har kommunen valgt én type lampe, som bliver opsat i hele kommunen, nemlig det såkaldte Københavnerarmatur.

Vejstruktur



De forskellige typer af veje.

Trafikveje

Trafikveje er betegnelsen for alle større veje, såsom statsveje og større kommuneveje med regional betydning.

Serviceniveauet og kapaciteten for biltrafikken skal som udgangspunkt tilpasses behovet. Forsinkelser og kødannelser må dog accepteres i forbindelse med de daglige spidsbelastninger. Serviceniveauet og kapacitet skal endvidere fastlægges under hensyn til:

- Trafiksikkerhed for alle trafikantgrupper.
- Afviklingen af den kollektive trafik og den lette trafik.
- Trafikkens og vejenes påvirkning af omgivelserne.

Eksempler på trafikveje er Roskildevej, Avedøre Havnevej og Søndre Ringvej.

Lokalveje

Lokalvejnettet udgøres af mindre veje inden for selve kommunen. Det er opdelt i fordelingsveje, boligveje og industriveje.

Fordelingsvejene skal føre trafik ind og ud af boligområder, forretningsområder eller industriområder. Disse veje er principielt ikke til gennemkørsel.

Kommunen ønsker at fredeliggøre *boligvejene* ved at sænke hastigheden i boligområderne. Se regler for dette i afsnittet om hastighed på side 13.

Normalt vil der ikke ske trafikreguleringer på *industriveje*, men der kan dog ske

regulering, som dæmper hastigheden. Trafikregulering i industriområder skal tage hensyn til store køretøjer.



Krydset Park Allé og Søndre Ringvej.

Fremkommelighed

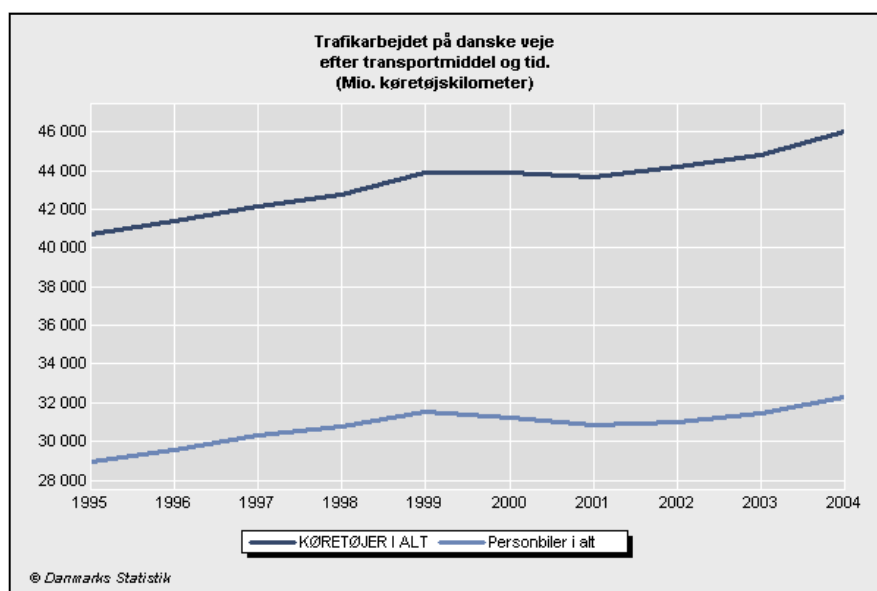
Trafikken stiger og stiger - især i hovedstadsområdet og særligt på motorvejene ind mod København.

Danskerne køber flere biler, mange køber bil nummer to, og der køres flere kilometer i bilerne. Dette giver kø og trængsel på vejene i hovedstadsområdet. Og denne udvikling ser ud til at fortsætte.

Når det sker, er det vigtigt at trafikanterne bliver på de overordnede veje og ikke søger genveje f.eks. gennem et boligområde.

Brøndby Kommune indretter vejene således at trafikanterne har fremkommelighed på de store kommuneveje, som f.eks. Roskildevej, Søndre Ringvej, Avedøre Havnevej osv.

På de mindre trafikveje, som f.eks. på Park Allé og Brøndbyvester Boulevard, skal der være fremkommelighed, men under hensyn til lette trafikanter.



Grafen viser udviklingen i trafikarbejdet fra 1995 til 2004. På 10 år er det samlede trafikarbejde steget med 13,1%. Personbilernes andel af trafikarbejdet er steget med 11,6% på 10 år.

Trafiktal

Kommunen tæller trafikken med jævne mellemrum på forskellige veje. På tabellen på næste side ses resultatet af sidste tælling fra september 2006.

Årsdøgntrafikken er den trafik, der kører på en vej pr. dag i gennemsnit, i begge retninger. Lastbilprocenten er et gennemsnit pr. dag. Hastigheden er et gennemsnit for begge retninger. Den skilte hastighed er den laveste af den anbefalede hastighed (blå skilte) eller den tilladte hastighed (røde skilte).

Fremkommelighed, *fortsat*

Vejnavn	Placering af målingen	Årsdøgn- trafik	Lastbils- procent	Gennemsnitlig hastighed/skiltet hastighed
Banemarksvej	Nord for Kornmarksvej	2880	27	47/60
Brøndby Nord Vej		3250	7	28/40
Brøndbyvester Boulevard	Mellem Park Allé og Brøndby Stadion	8840	11	54/70
	Lige syd for Køge Bugt Motorvejen	7090	12	65/70
Brøndbyvester Strandvej	Omkring S-banen	1320	8	56/50
Brøndbyøster Boulevard	Mellem Bredager og Ved Lindelund	3000	11	60/50
Brøndbyøstervej	Mellem Nykær og Nygårds Plads	10230	10	52/60
	Nord for Holbæk Motorvejen	3070	11	59/50
Højstens Boulevard	Mellem Grænsedammen og Lundedammen	6240	11	62/60
Kornmarksvej	Mellem Vallensbæk Torvevej og Skelsmarksvej	2410	21	41/60
Midtager	Mellem Nyager og Gammelager	4060	30	58/50
Nykær	Mellem Brøndbyøstervej og Nygårds Plads	3750	11	44/50
Park Allé	Mellem Industrivej og Kirkebjerg Allé	9920	13	45/60
	Mellem Lærkehøj og Elmehøj	9840	14	52/60
	Lige vest for Voldgaden	13310	10	52/60
	Ved Brøndbyskoven	7580	10	57/60
	Ca. 200 meter vest for Avedøre Havnevej	9270	9	53/60
Storekær	Ved kommunegrænsen	980	6	39/50
Strandesplanaden	Ved kommunegrænsen	5040	8	(64)/70
	Vest for Brøndbyvester Boulevard	6070	8	39/50
Sydgårdsvej	Mellem Midlergårdsvej og Brøndby Havnevej	5370	14	65/70
Vallensbækvej	Ved kommunegrænsen	4600	26	60/60
	Mellem de to udkørsler fra Hesselager	9040	21	53/60
Vibholms Allé	Lige nord for jernbanen	2630	37	
Østbrovej	Mellem kommunegrænsen og Åskellet	4540		(63)/70

Hastighed

Hastighed opleves forskelligt alt efter om man er bilist, cyklist eller fodgænger. En hastighed på 50 km/t opleves som lav for bilister, mens en fodgænger, som vil krydse vejen, oplever hastigheden som høj.

Vejene i kommunen skal derfor indrettes således at den skilte hastighed bliver overholdt af trafikanterne. Ifølge Færdselsloven kan en hastighed ikke ændres uden at der etableres/fjernes foranstaltninger som berettiger ændringen i hastigheden.

Brøndby har mange meget brede veje, hvor hastigheden er forholdsvis høj. Hvis hastigheden på disse veje skal sænkes, kræver det store ombygninger som ved de seneste ændringer på Park Allé.

Det er politisk besluttet at der i Brøndby Kommune ikke etableres bump på veje, hvor der kører busser i rute.



Torontoblink og chikaner på Bygaden.

Regler for hastighedsdæmpning

I forbindelse med Trafikhandlingsplan 2000 blev følgende regler for hastighedsdæmpning på veje vedtaget:

1. Der kan etableres bump eller chikaner på veje, som kun betjener samme ejer eller boligselskab, og som derfor fungerer som interne veje.
2. Der kan etableres bump eller chikaner på veje, hvor der er stor færdsel af børn eller ældre mennesker til skoler, institutioner eller lignende.

På øvrige boligveje kan der gives tilladelse til bump eller chikaner, på følgende betingelser:

- Henvendelsen skal komme fra grundejerforeningen, boligselskabet eller en gruppe på mindst 2/3 af beboerne på de berørte veje.
- Der skal være en vis mindste trafik, som dog ikke må være for stor, se note overfor.

- Grundejerforeningen, boligselskabet eller beboerne skal dokumentere, at man har forsøgt at løse problemet ved information over for de pågældende trafikanter. Det kan aftales, at dette sker i samarbejde med forvaltningen.
- Såfremt dette ikke har hjulpet, opstiller kommunen herefter hastighedsmåler på vejen. Dette kan evt. ske sideløbende med informationen.
- Såfremt dette stadig ikke har hjulpet, og der fortsat er et ønske, kan der etableres bump eller chikaner.

Note:

Antal grunde	Type foranstaltning
Mindre end 20	ingen
Mellem 20 og 200	bump
Over 200	chikaner

Trafiksikkerhed

Biltrafikkens hastighed har stor indflydelse på trafiksikkerheden og dermed på antallet af uheld. Analyser viser, at med en reduktion af hastigheden på 10%, forventes antallet af personskader og dræbte at falde med henholdsvis ca. 34% og 27%.

Vejens udformning samt fysiske forhold ved vejen, kan være årsag til trafikuheld. Dertil kommer de menneskelige faktorer -

høj hastighed, spirituspåvirkning, manglende køreerfaring mv. Ofte er årsagen en kombination heraf.

Brøndby Kommune er meget bevidst om, hvilken betydning de nævnte faktorer har på uheldsstatistikkerne. Derfor overvejer kommunen at danne et lokalt færdselssikkerhedsråd. Se nederst side 15.

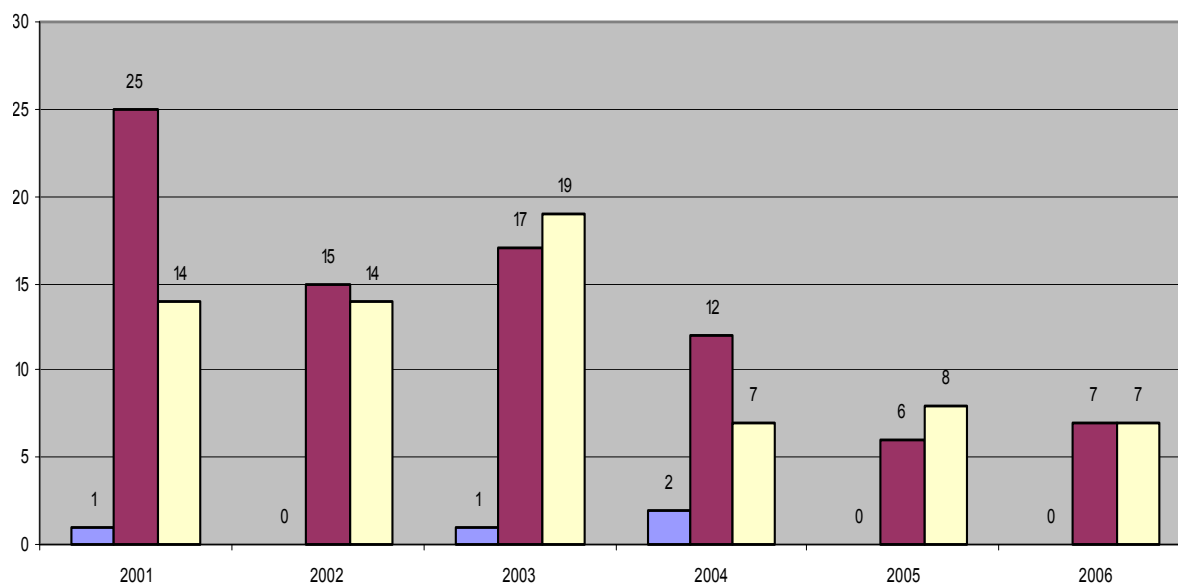
Trafikuheld

Antallet af dræbte i trafikken var på landsplan rekord lavt i 2006, 315 personer blev dræbt. Det er et fald på 5% i forhold til 2005 hvor tallet var på 331 personer. Udviklingen går den rigtige vej mod målet på 40% færre alvorligt tilskadede og dræbte i 2012 i forhold til 1998.

I Brøndby Kommune blev 4 personer dræbt i trafikken i perioden mellem 2001-2006. I samme periode er 82 personer kommet alvorligt til skade i trafikken og 69 personer er kommet lettere til skade.

På grafen nedenfor er tallene opdelt på de enkelte år. Uheldstallene er forholdsvis små og selv mindre udsving får stor betydning på figuren. I tallene indgår ikke antallet af dræbte og tilskadede på de tidligere amtsveje.

Lette trafikanter udgør over halvdelen af de tilskadede i trafikken mellem 2001-2006. I 2001 blev en knallertkører dræbt. 42 lette trafikanter er kommet alvorligt til skade i trafikken i perioden 2001-2006, heraf er der 16 cyklister, 16 knallertkørere og 10 fodgængere.



Udviklingen i antallet af tilskadede og dræbte på kommunens vejnet 2001-2006. Blå søjle er dræbte, rød søjle er alvorligt tilskadede og gul søjle er lettere tilskadede.

Trafiksikkerhed, fortsat

En analyse af uheldene fra 2001 til 2006 viser, at politiet har registreret 231 uheld i perioden, heraf er 56 med personskade og 175 med materielskade.

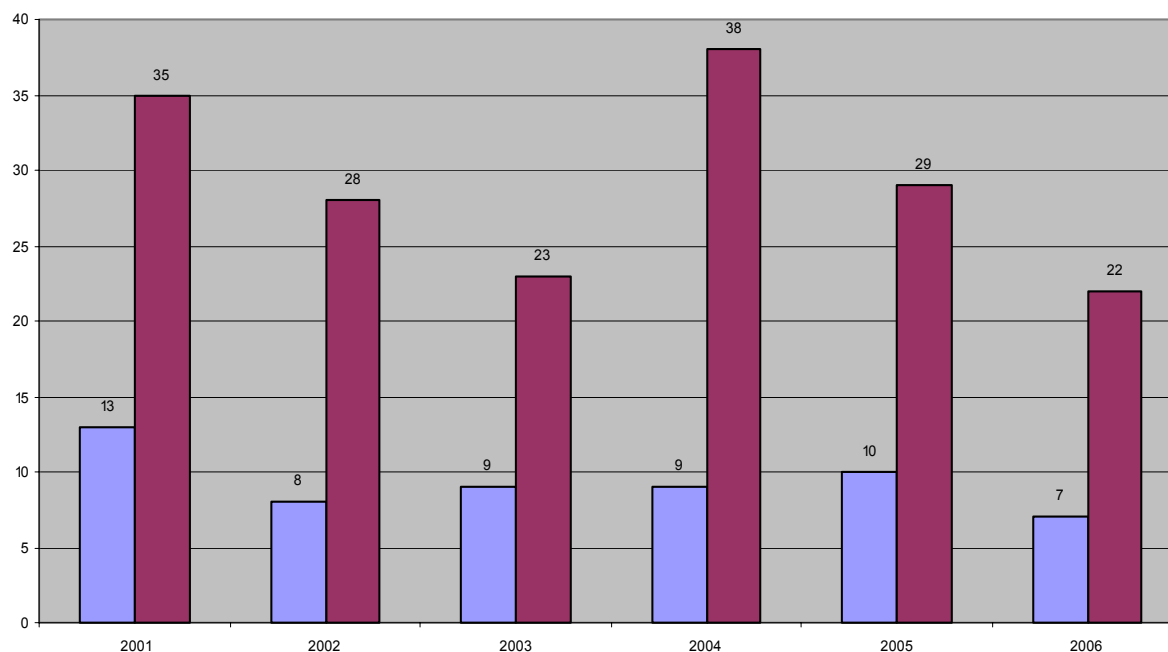
Generelt

Der er sket 25 uheld, hvor en trafikant er kørt over for rødt i perioden 2001 til 2006. Disse uheld kan ikke løses ved at ombygge krydsene. Der sker en del uheld, hvor stjålne køretøjer er indblandet, ofte med høj fart og unge chauffører.

Brøndbyvester Boulevard

På Brøndbyvester Boulevard er der sket 49 uheld i årene 2001 til 2006. Der er sket 9 uheld i rundkørslen, i krydsene med Strandplanaden og med Sydgårdsvej er der sket henholdsvis 6 og 8 uheld. De 10 af uheldene er med cyklister og knallertkørere, heraf 8 hvor en bil krydser den dobbeltrettede cykelsti i vestsiden af vejen.

Uheld på de tidligere amtsveje er ikke medtaget i dette afsnit, men de vil komme til at få stor indflydelse på trafiksikkerhedsarbejdet fremover.



Antallet af uheld på kommunens vejnet, de blålige søjler er personskadeuheld og de rødlige søjler er materielskadeuheld.

Lokalt Færdselssikkerhedsråd

Brøndby Kommune overvejer at oprette et Lokalt Færdselssikkerhedsråd. Rådet får ansvaret for at koordinere det overordnede og forebyggende trafiksikkerhedsarbejde, herunder kampanjerne. Det Lokale Færdselssikkerhedsråd er et administrativt organ, hvor det foreslås, at der kommer til at sidde repræsentanter for Teknisk Forvaltning og Børneforvaltningen i Brøndby Kommune samt politiet. Rådet tænkes etableret bl.a. som erstatning for det tidligere færdselssikkerhedsarbejde i amterne.

Tryghed

Tryghed i trafikken opfattes forskelligt og er afhængig af trafikantens alder, erfaring i trafikken og hvilket transportmiddel, der benyttes.

Trygheden i relation til de trafikale forhold vurderes på grundlag af trafikmængde, hastigheder, kørebanens bredde samt andelen af lastbiler. Trygheden stiger, hvis hastigheden sænkes, trafikmængden inklusiv tung trafik reduceres, og kørebanen gøres smallere. Ombygninger i form af fartdæmpende foranstaltninger eller etableringen af fortov og/eller cykelsti vil derfor forbedre trygheden.

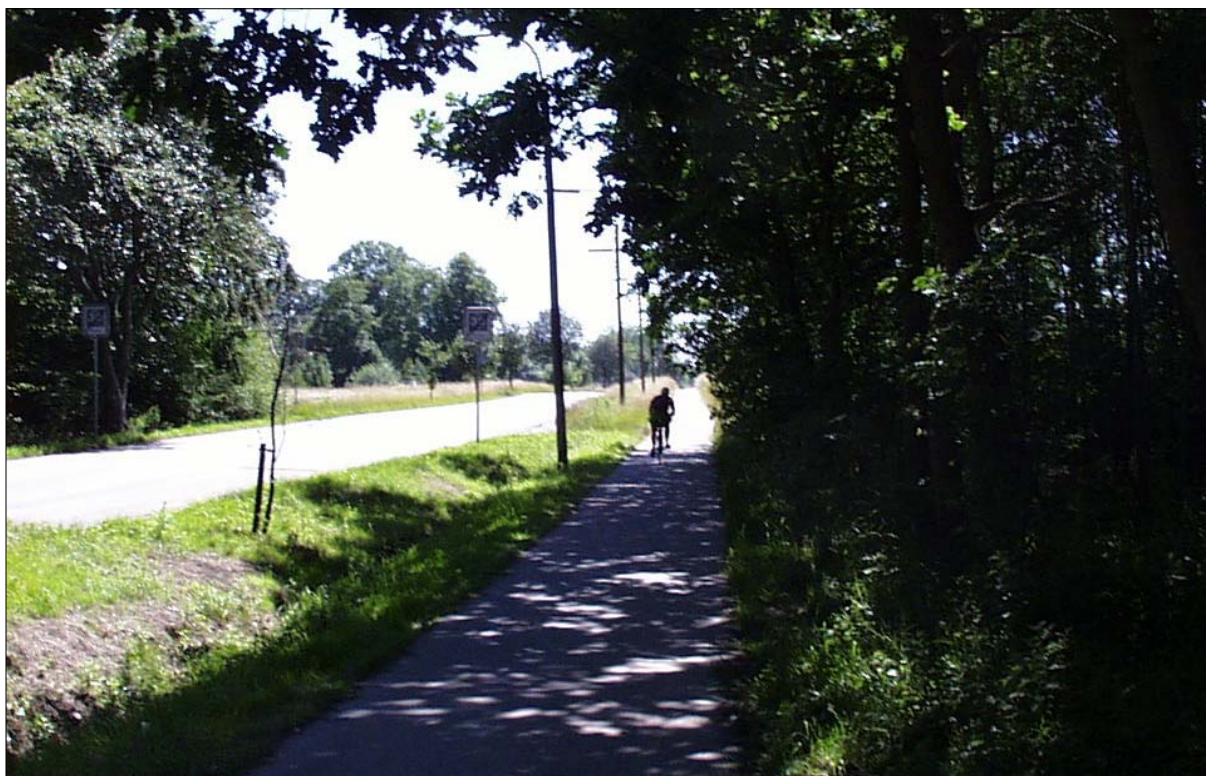
Trygheden i relation til driftsmæssige forhold er, hvor vejens beskaffenhed og de fysiske omgivelser giver utryghed.

F.eks. dårlig oversigt på grund af manglende beskæring, huller i kørebanen eller stier uden belysning. Trygheden forventes at stige, hvis vejen og dens omgivelser vedligeholdes driftsmæssigt forsvarligt.

Utryghed ved at **krydse** en vej kaldes barriereeffekt, og utryghed ved at **færdes langs** en vej kaldes risikovirkning. Barriereeffekt og risikovirkning er udtryk for, hvor trygge fodgængere og cyklister føler sig i trafikken.

I Brøndby er risikovirkningen generelt lille, fordi der er fortove langs størstedelen af vejene, og cykelstier langs de fleste trafikveje.

Men barriereeffekten er høj i mange kommuner, herunder Brøndby. Derfor er det her, man bør satse på forbedringer.



Fællessti på Brøndbyøstervej syd for landsbyen.

Kollektiv trafik

Brøndby Kommune har to S-togstationer på to forskellige linjer, Brøndbyøster Station på linjen mellem Høje Taastrup-Holte og Brøndby Strand Station på linjen mellem Køge/Hundige-Buddinge/Hillerød.

Desuden kører der en del buslinjer på kryds og tværs af kommunen.

De buslinjer som kører i Brøndby, er: 13, 22, 93N, 97N, 121, 123, 129, 130, 135, 161, 166, 200S, 300S, 500S, 530P og 531P.

Kommunen fik i 2007 bestillerrollen på busområdet, hvilket betyder at kommunen

både bestiller og betaler for det valgte serviceniveau for busserne. Busplanen løber over 4 år, men køreplanerne kan revideres hver år.

Brøndby Kommune arbejder på at fremme anlægget af en letbane, som skal køre mellem Lyngby og Brøndby Strand Station.

Desuden ønsker Brøndby Kommune, at der etableres en ekstra station (Priorparken) på linjen til Høje Taastrup i forbindelse med omdannelsen af Vibeholm Erhvervsområde og Priorparken.



Buslinjerne i Brøndby Kommune.

Lette trafikanter

Lette trafikanter er de svage i trafikken. Det er derfor vigtigt, at vejene er indrettet således, at de lette trafikanter har de bedste muligheder for at begå sig sikkert i trafikken. Brøndby Kommune har et veludbygget separat stinet, hvor de lette trafikanter kun har få krydsninger med bilerne.

Ved krydsninger mellem lette trafikanter og biler er det vigtigt at skelne mellem tryghed og sikkerhed. En oplevet tryghed ved en krydsning kan være en falsk tryghed, idet at den lette trafikant forudsætter at

bilerne overholder Færdselsloven og derfor ikke orienterer sig ordentligt inden krydsningen.

F.eks. respekteres fodgængerfelter ikke af bilister på strækninger, hvor der ikke er mange fodgængere. Når der sjældent kommer fodgængere, kører bilisterne herefter, mens fodgængerne tror at bilerne holder tilbage.

Derfor er kommunen forsigtig med at anlægge for mange fodgængerfelter på strækninger med relativ få krydsende fodgængere.

Cykling

Regeringen er ved at udarbejde en handlingsplan for cykeltrafikken. Hvis denne bliver offentliggjort i høringsperioden vil dens målsætning blive skrevet ind i trafik-handlingsplanen.

I kommunens sundhedsstrategi 2006 beskrives forskellige tiltag som kan fremme brugen af cykler hos både børn og voksne.

Kommunen gør meget for at sikre skolevejene for børnene, bl.a. via separate stier.

Kommunen har planer om at udarbejde et cykelkort, hvor alle cykelstier og cykelruter er indtegnet. Dette vil kunne skabe et større kendskab til stierne og give et bedre grundlag for at se, hvor der mangler muligheder for at benytte stisystemet. Kortet skal i første omgang lægges på nettet.

Tilgængelighed

For alle trafikanter er tilgængelighed en vigtig del af trafiksystemet. Derudover har dårligt gående og svagtseende et særligt behov. Det er vigtigt, at kommunen indretter de offentlige områder, så de kan bruges af alle.

Kommunen skal sikre tilgængelighed i alle vej- og trafikprojekter, særligt omkring offentlig transport og offentlige institutioner, f.eks. ved:

- Fortovets bredde
Fortovet skal have en bredde på minimum 1,5 meter, således at en kørestolsbruger kan benytte fortovet.

- Jævne fortove og belægninger
- Knopfliser

Der lægges knopfliser ved stationer, således at svagtseende kan benytte den kollektive trafik.

- Når vejene skal krydses
Ved krydsningspunkter skal kantstenen sænkes eller der skal etableres ramper.

- Hvilepladser
Der opsættes hvilepladser i områder, hvor der færdes mange mennesker og i områder med aktiviteter for ældre.

Projekter

Indkomne forslag til projekter

I det efterfølgende bilag er de indkomne forslag beskrevet. Beskrivelserne er opdelt i en række grupper, der fremgår af indholdsfortegnelsen på side 23.

De 3 første grupper, indeholder de forslag, der er prioriteret, dvs. mellem indkomne forslag, forvaltningens egne forslag samt forslag fra Trafikhandlingsplan 2003 som endnu ikke er gennemført.

I Gruppe 1 er rækkefølgen udtryk for prioritering indenfor gruppen, mens rækkefølgen indenfor Gruppe 2 og 3 er tilfældig.

Kriterier for prioritering af projekter

Prioriteringen af projekterne er foretaget ud fra følgende lige vægtige kriterier:

- Trafiksikkerhed
- Sikker skolevej, herunder cykelforbindelser
- Fremkommelighed, vejstruktur

Vejene skal være udformet således at trafiksikkerheden er prioriteret højt. Hvis der er flere projekter, er projekter på de overordnede veje prioriteret højest, da disse gavner flest trafikanter. Trafiksikkerhed skal tænkes med i udformningen af alle projekter, samt ved drift og vedligeholdelse af veje og stier.

Børns skolevej er prioriteret højt. Det er vigtigt at skolevejen er sikker og tryk for fodgængere og cyklister. Dette er vigtigt i forhold til at få så mange børn som muligt til at cykle eller gå i skole. Stisystemerne

for lette trafikanter skal derfor prioriteres højt især omkring skoler og fritidsaktiviteter for børn og unge. Skolevejsprojekter vil typisk være tryghedsprojekter.

Fremkommelighed skal prioriteres højt på det overordnede vejnet, således at trafikantene ikke tager smutveje igennem boligområder. Dette er især vigtigt i forbindelse med de tidligere amtsveje, da de stiller særlige krav til trafikafvikling, drift og trafik-sikkerhed.

Beskrivelse

Hvert forslag er beskrevet i en boks, der er opbygget således:

- Prioritet og forslagets navn som overskrift i boksen,
- selve forslaget, kort begrundelse og forvaltningens vurdering i boksens venstre side, og
- forslagsstilleren i boksens højre side.

De projekter der blev prioriteret i Trafikhandlingsplan 2003 (forkortet THP 2003), er angivet med følgende betegnelse: "Forslag fra 1. prioritetsgruppen i THP 2003".

Nederst i venstre del af boksen er med fed skrift angivet det kriterium, forslaget er vurderet efter.

Bemærk at det i gruppe 2 og 3 ikke alle steder har været muligt at angive kriterium. Endvidere mangler i nogle forslag en begrundelse – fordi forslagsstilleren ikke har haft formuleret det.

BILAG
Prioriterede forslag

Indholdsfortegnelse

Gruppe 1, prioriterede forslag	25
Gruppe 2, ej prioriteret	29
Gruppe 3, ej prioriteret	33
Forslag der bliver løst som løbende driftsopgaver	41
Signaler.....	43
Belysning	44
Bus	45
Forslag som er sendt videre til andre myndigheder eller forvaltninger	46
Forslag som er etableret eller bliver det i 2007	48
Forslag som forvaltningen tager til efterretning.....	50

Gruppe 1, prioriterede forslag

Prioritet / Forslag	Forslagsstiller
<p>Brøndbyøster Boulevard <i>Forslag:</i> Cykelstier og indsnævring af vejbanen. <i>Begrundelse:</i> Cyklister bliver klemt når ligeudkørende biler kører indenom svingende biler. Dette skaber farlige situationer ved fodgængerfelterne, som desuden godt kunne være bedre belyst. Der køres ca. 10 km/t for stærkt i gennemsnit på strækningen. <i>Vurdering:</i> Vejen er skiltet til 50 km/t, men lægger op til at der køres 60 km/t, da kørebanelne er brede. Afmærkning af cykelbanen bliver ikke respekteret. Vejen burde indrettes til de 50 km/t som er tilladt ellers burde hastigheden sættes op til 60 km/t. Men da der er skolebørn som krydser vejen til og fra skole, anbefaler forvaltningen at vejen indrettes til 50 km/t. Trafiksikkerhed, Sikker skolevej og cykelforbindelser</p>	Teknisk Forvaltning
<p>Park Allé <i>Forslag:</i> Fortov langs Park Allé (ved skoven) mellem Brøndbyøster Boulevard og Avedøre Havnevej. <i>Begrundelse:</i> Der er mange besøgende til skoven, som bliver sat af ved holdepladsen og går hen til stierne, men arealerne er tit våde og smattede, så nogle vælger at gå på vejen i stedet. <i>Vurdering:</i> Dette forslag vil være en klar serviceforbedring for brugerne af skoven. Trafiksikkerhed</p>	Teknisk Forvaltning
<p>Brøndbyøstervej Cykelsti på østsiden af vejen ud for Hulegården og Brøndbylund samt ønske om hastighedsdæmpning ved torontoblink. <i>Begrundelse:</i> Vejen er smal og det er fællesstien på vestsiden også. Stien er meget brugt og man må forvente at behovet vil stige nu da skoven er plantet og der kommer flere til institutionerne og gravpladsen. <i>Vurdering:</i> Forvaltning kan anbefale dette forslag. Trafiksikkerhed, Sikker skolevej og cykelforbindelser</p>	Forslag fra 2. prioritetsgruppe i THP 2003 og Dansk Cyklist Forbund, Brøndby Afdelingen (udvidelse af cykelsti på vestsiden)
<p>Nykær <i>Forslag:</i> Cykelsti på den nordlige side af Nykær, det sidste stykke ned til Vestbadet. <i>Begrundelse:</i> Der er cykelsti i begge retninger, men det sidste stykke til Vestbadet mangler. Området bliver benyttet af mange børn, som burde sikres bedre. <i>Vurdering:</i> Dette forslag burde etableres i forbindelse med en etablering af forpladsen til Vestbadet. Sikker skolevej og cykelforbindelser</p>	Teknisk Forvaltning

Prioritet / Forslag	Forslagsstiller
<p>Brøndbyvester Boulevard <i>Forslag:</i> Trafiksanering af Brøndbyvester Boulevard mellem Gl. Køge Landevej og rundkørslen ved parcelhuskvarteret. <i>Begrundelse:</i> Der køres alt for stærkt på strækningen. <i>Vurdering:</i> Forvaltningen finder at dette forslag bør fremmes. Hastigheden er høj og vejen er unødvendig bred, desuden bør mulighederne for etablering af et fodgængerfelt undersøges. Trafiksikkerhed</p>	Teknisk Forvaltning og Grundejerforeningen Kettehøjparken
<p>Bygaden <i>Forslag:</i> Hastighedsdæmpning mellem Kirkebjerg Allé og 90 grader svinget. <i>Vurdering:</i> Forvaltning kan anbefale dette forslag. Vejen er udlagt til fordelingsvej i kommuneplanen. Trafiksikkerhed</p>	Forslag fra 1. prioriteringsgruppen i THP 2003
<p>Ulsøparken <i>Forslag:</i> Etablering af yderligere et bump på vejen, ved krydsningen med Mæglergårdsstien. <i>Vurdering:</i> Afstanden mellem de eksisterende bump er for lille til at kunne lægge et bump mere. Det ene bump kunne flyttes eller lignende. Trafiksikkerhed, Sikker skolevej og cykelforbindelser</p>	Forslag indkommet efter THP 2003
<p>Brøndbyvester Boulevard <i>Forslag:</i> Cykelsti på østsiden af Brøndbyvester Boulevard. <i>Begrundelse:</i> Bedre sammenhæng i cykelstinet. Hvis stien etableres kan stien på vestsiden ensrettes og krydsning med Sydgårdsvej kunne blive mere trafiksikker. <i>Vurdering:</i> Forvaltningen anbefaler dette forslag. Trafiksikkerhed, Sikker skolevej og cykelforbindelser</p>	Teknisk Forvaltning
<p>Ved Lindelund <i>Forslag:</i> Ændring af hævede flader til bump samt opstramning af vejprofilet. <i>Begrundelse:</i> De hævede flader virker meget store og uoverskuelige, derudover er trafikken ikke separeret. <i>Vurdering:</i> Forvaltningen kan anbefale dette forslag, desuden er belægningen ikke god da fliserne bliver kørt fra hinanden. Trafiksikkerhed</p>	Teknisk Forvaltning

Prioritet / Forslag	Forslagsstiller
<p>Krydset Sydgårdsvej/Brøndbyvester Boulevard <i>Forslag:</i> Venstresvingspil fra Brøndbyvester Boulevard mod Sydgårdsvej. <i>Begrundelse:</i> Trafik på Brøndbyvester Boulevard der skal svinge til venstre ad Sydgårdsvej, overraskes af at der kan komme cykler både nord og syd fra. <i>Vurdering:</i> Tvivl om behovet da det tager grøntid fra de ligeudkørende. I stedet kunne etableres en cykelsti på østsiden af Brøndbyvester Boulevard og stien på vestsiden ensrettes. En anden mulighed er en rundkørsel, der vil give en bedre og sikre trafikafvikling, især ved kampe på stadion. Trafiksikkerhed, Sikker skolevej og cykelforbindelser, Fremkommelighed, vejstruktur</p>	<p>Arne Strøm Madsen, Hørmarksvej</p>
<p>Tunnel under banen ved Nørregårdsskolen <i>Forslag:</i> Renovering af området i og omkring tunnel, således at cykelforholdene forbedres. Tunnelen er en del af nationalrute nr. 9. <i>Begrundelse:</i> Området er slidt og utidssvarende. Bør opdateres og renoveres så forholdene for cyklisterne bliver forbedret. <i>Vurdering:</i> Trænger til en opfriskning. Sikker skolevej og cykelforbindelser</p>	<p>Dansk Cyklist Forbund, Brøndby Afdeling</p>
<p>Vestre Gade <i>Forslag:</i> Chikaner syd for Park Allé. <i>Begrundelse:</i> Hastigheden er høj. <i>Vurdering:</i> Forvaltning udfører et forsøg med midlertidige foranstaltninger i 2007. Derefter vil forvaltning vurdere hvad der evt. skal etableres på strækningen. Trafiksikkerhed</p>	<p>Landsbyforeningen Brøndbyvester, Frits Larsen</p>
<p>Lukning af kryds på Park Allé ved Rådhuset <i>Forslag:</i> Lukning af krydset ved Rådhuset og åbning fra Brøndby Møllevej til Brøndby Stadion. Ny indkørsel til p-pladsen foran Rådhuset fra Sognevej. <i>Begrundelse:</i> Trafikafviklingen på Park Allé er dårlig omkring Rådhuset, da de tre kryds ligger så tæt sammen. Det er især et problem i myldretiden og når der er fodboldkampe på stadion. <i>Vurdering:</i> Forslaget vil forbedre trafikafvikling til/fra SOSU-centeret, Rådhuset og på Park Allé. SOSU-centeret kunne dele p-pladser med stadion og få en bedre tilkørsel fra Brøndbyvester Boulevard/Brøndby Stadion. Trafik til p-plads foran rådhuset ledes fra Sognevej ad en ny indkørsel via brandvejen til p-pladsen. Dette forslag anbefales også af trafiksikkerheds årsager, da krydsene ikke bliver respekteret om aftenen. Forslaget hænger endvidere sammen med en evt. åbning af Priorparken. Trafiksikkerhed, Fremkommelighed, Vejstruktur</p>	<p>Teknisk Forvaltning</p>

Prioritet / Forslag	Forslagsstiller
<p>Nygårds Plads samt krydsning ved Nykær <i>Forslag:</i> 40 km/t zone. Hastighedsdæmpning ved institutioner, samt etablering af cykelbaner. Ekstra stier. <i>Vurdering:</i> Der er ikke plads til to cykelbaner på hver strækning, men en ændring af hele trafikafviklingen på Nygårds Plads bør tages op sammen med en forskønnelse af området. Forvaltningen vil se på dette forslag i forbindelse med et projekt for hele området. Trafiksikkerhed, Sikker skolevej og cykelforbindelser</p>	<p>Merete & Erik Fænø har stillet forslag om chikaner og cykelbaner</p>
<p>Højstens Boulevard <i>Forslag:</i> Ønske om smallere kørebaner så hastigheden sættes ned. Som f.eks. på Park Allé. <i>Vurdering:</i> Forvaltningen kan anbefale dette forslag. Trafiksikkerhed</p>	<p>Forslag indkommet efter THP 2003</p>
<p>Ny Mæglergårds Allé/Markvej <i>Forslag:</i> Hastighedsdæmpning omkring krydset eller lukning af Ny Mæglergårds Allé. <i>Vurdering:</i> Forvaltningen kan anbefale dette forslag. Trafiksikkerhed</p>	<p>Forslag fra 2. prioritetsgruppe i THP 2003</p>
<p>Bredager <i>Forslag:</i> Ønske om ændring af vejen ned ad en sti til institutionen. <i>Begrundelse:</i> Det bliver sikre for børnene at køre på stien. <i>Vurdering:</i> Dette er svært at løse da institutionen får deres varer ad denne vej. Forvaltningen vurderer at det kun er varekørsel, som foregår på stien. Sikker skolevej og cykelforbindelser</p>	<p>Indkommet forslag efter THP 2003</p>
<p>Krogagervej <i>Forslag:</i> Hastighedsdæmpning på Krogagervej. <i>Begrundelse:</i> Hastigheden er alt for høj på Krogagervej, den ønskes nedsat i forbindelse med at der anlægges bump eller andre hastighedsdæmpende foranstaltninger. Sikring af vejen, så bilisterne på vej til og fra Brøndbyvester Skole med deres børn ikke kører så hurtigt. <i>Vurdering:</i> Tvivl om behov – forvaltningen vil fortage en tælling. Sikker skolevej og cykelforbindelser</p>	<p>Indkommet forslag efter THP 2003 og Beth Simoni</p>

Gruppe 2, ej prioriteret

Forslag	Forslagsstiller
<p>Kirkebakken og Kirkeskellet <i>Forslag:</i> Hastighedsdæmpning på disse veje. <i>Begrundelse:</i> Gennemkørsel fra Motorvejen til Kirkebjerg Allé. <i>Vurdering:</i> Forvaltningen anbefaler dette forslag. Trafiksikkerhed</p>	<p>G/F Bakkegård Vest, Claus Hoffmann</p>
<p>Lindeager <i>Forslag:</i> Fodgængerovergang ved Lindestien, skiltning med 40 km/t samt p-forbud helt ned til købmanden. Høj hastighed. Evt. bump eller indsnævring midt på Lindeager. <i>Vurdering:</i> Vejen er meget bred, så en indsnævring af vejen kunne være en god idé. Om der skal sættes 40 km/t tavler op og etableres fodgængerovergang må afhænge af projektet. Sikker skolevej og cykelforbindelser</p>	<p>Forslag fra 2. prioritetsgruppen i THP 2003 og René Benche, Lindeager</p>
<p>Strandskolevej øst/vest <i>Forslag:</i> Hastighedsdæmpning. <i>Vurdering:</i> Vejen er udlagt til fordelingsvej i kommuneplanen. Forvaltningen mener ikke at der umiddelbart er et behov, men vurderer forslaget nøjere. Trafiksikkerhed</p>	<p>Forslag fra 2. prioritetsgruppen i THP 2003</p>
<p>Østbrovej <i>Forslag:</i> Regulering af vejprofil, således at den omdannes til en tosporet vej. <i>Begrundelse:</i> Hastigheden er for høj og vejen kan godt afvikle trafikken som en tosporet vej med buslommer. Der kører flere og flere tunge køretøjer på Østbrovej så trafikstøjen er steget. Så der foreslås en trafiksanering a la Park Allé eller bump. Hastighedskontrol. <i>Vurdering:</i> Behovet er ikke stort, men det kan godt etableres. Den sidste måling viser at der bliver kørt mellem 61-64 km/t på vejen, så der bliver ikke kørt for stærkt. Vejen er en primærvej i kommuneplanen som er indrettet til at tage meget trafik.</p>	<p>Morten Hansen, Mortens Trafikskole, Åskellet og Dansk Cyklist Forbund, Brøndby Afdelingen</p>
<p>Kirkebjerg Allé <i>Forslag:</i> Lukning af Kirkebjerg Allé for biler ved kommunegrænsen. <i>Begrundelse:</i> Der er relativt meget gennemkørende trafik, også mange lastbiler. Vejen er en villavej og er ikke indrettet til denne trafik. <i>Vurdering:</i> Ud fra trafik hensyn kan vejen godt lukkes.</p>	<p>Steen G. Thomsen, Kirkebjerg Allé</p>

Forslag	Forslagsstiller
<p>Østtoftevej <i>Forslag:</i> Etablering af flere vejbump på Østtoftevej. <i>Begrundelse:</i> For at sænke hastigheden for den gennemkørende trafik. Afstanden mellem bumpene er for stor. <i>Vurdering:</i> Der ligger 2 stk. 30 km/t bump med 120 meters mellemrum, der bør være ca. 75 meter. En god idé at flytte et bump og evt. etablere et bump mere på strækningen. Forslaget kan anbefales. Trafiksikkerhed</p>	<p>Forslag indkommet efter THP 2003 og Vesterled Grundejerforening, næstformand Henrik Witt</p>
<p>Vestre Gade <i>Forslag:</i> Bedre skiltning af forbud mod gennemkørsel for lastbiler og bedre bump. <i>Begrundelse:</i> Der er mange gennemkørende lastbiler gennem landsbyen. <i>Vurdering:</i> Forvaltning kigger på skiltningen og tjekker om den kan forbedres. Bumpene bliver opmålt i foråret 2007 sammen med kommunens andre bump, og opdateres i forhold til gældende regler hvis de ikke overholder reglerne.</p>	<p>Morten Saks, Vester Gade</p>
<p>Skiltning på regionale og nationale cykelruter i Brøndby <i>Forslag:</i> Det foreslås at cykelruterne afmærkes i Brøndby. <i>Begrundelse:</i> Dette vil fremme cykeltrafikken igennem kommunen og gøre det nemmere for cyklisterne at finde vej. <i>Vurdering:</i> Fortsætter amtets arbejde, forvaltningen foreslår at der udarbejdes en samlet plan for cykelområdet med cykelstier, cykelbaner, skiltning, cykelparkering o.l. Sikker skolevej og cykelforbindelser</p>	<p>Dansk Cyklist Forbund, Brøndby Afdelingen</p>
<p>Etablering af den regionale cykelrute nr. 59 <i>Forslag:</i> Etablering af resten af cykelruten gennem Coop-grunden og den nordlige del af Priorparken. <i>Begrundelse:</i> En sammenhængende cykelrutenet fremmer cyklingen i området. <i>Vurdering:</i> Forvaltning anbefaler dette forslag. Stien ligger i lokalplanen. Sikker skolevej og cykelforbindelser</p>	<p>Dansk Cyklist Forbund, Brøndby Afdelingen</p>
<p>Grønnedammen <i>Forslag:</i> Bump på Grønnedammen 1-39. <i>Begrundelse:</i> Skolevej for børn til Nørregårdsskolen <i>Vurdering:</i> Forvaltningen vurderer forslaget sammen med det tilsvarende forslag for Horsedammen, vejen kan evt. lukkes. Foretager tællinger. Sikker skolevej og cykelforbindelser</p>	<p>Bent Egon Eriksen, Grønnedammen</p>
<p>Horsedammen <i>Forslag:</i> Bump på den resterende del af Horsedammen. <i>Begrundelse:</i> Skolevej for børn til Nørregårdsskolen. <i>Vurdering:</i> Forvaltningen vurderer forslaget sammen med det tilsvarende forslag for Grønnedammen. Sikker skolevej og cykelforbindelser</p>	<p>Bent Egon Eriksen, Grønnedammen</p>

Forslag	Forslagsstiller
<p>Grønnedammen <i>Forslag:</i> Hastighedsdæmpning på Grønnedammen. <i>Begrundelse:</i> Der er megen knallertrafik op ad Grønnedammen og ned ad Voldstien. <i>Vurdering:</i> Forvaltningen vil kigge på et samlet forslag for dammene.</p>	<p>Indkommet forslag efter THP 2003, Grundejerforeningen</p>
<p>Nykær <i>Forslag:</i> Hastighedsdæmpning på Nykær mellem Nygårds Plads og Vestbadet. <i>Vurdering:</i> Da vejen er lukket ved Vestbadet og der er 3 torontoblink ved fodgængerfeltene, vurderer forvaltningen ikke umiddelbart at der skulle være behov. Der mangler et stykke cykelsti på nordsiden. Se forslag i Gruppe 1. Der er ikke registreret uheld.</p>	<p>Nygårdsparkens beboerforening, Jan Kollemorten</p>
<p>Krydsene Sydgårdsvej/Brøndbyvester Boulevard og Brøndbyvester Boulevard/Bækkelunden <i>Forslag:</i> Kantstenene i begge kryds bør ændres. <i>Begrundelse:</i> Usikkert for cyklister og andre. Kantsten på tværs af cykelstien som er 1-2 cm højere end asfalten er nok til at cykellygter og løse ting falder af cyklen. <i>Vurdering:</i> I fremtidige anlægsprojekter vil forvaltningen søge at undgå kantsten på tværs af cykelstier.</p>	<p>Dansk Cyklist Forbund, Brøndby Afdelingen</p>
<p>Cykelbaner i forbindelse med hastighedsdæmpende foranstaltninger <i>Forslag:</i> Cykelsluser ved bump og evt. cykelbaner i områder med meget parkering. <i>Begrundelse:</i> Cyklerne kan blive klemt og overset. <i>Vurdering:</i> Forvaltningen etablerer i forvejen cykelsluser ved bump. Om der etableres cykelbaner på en strækning er afhængig af antallet af cyklister og parkeringsbehovet på vejen.</p>	<p>Dansk Cyklist Forbund, Brøndby Afdelingen</p>
<p>Mosebjergrvej <i>Forslag:</i> Ønske om etablering af en fællessti fra Brøndbyvej og ca. 380 meter mod syd. <i>Vurdering:</i> Forvaltningen er i tvivl om behovet, og undersøger sagen nærmere. Det forslås evt. at anlægge fortov i stedet på strækningen, da dette stykke mangler.</p>	<p>Kolonihaveforbundet, indkommet efter THP 2003</p>
<p>Søndre Ringvej <i>Forslag:</i> Forbedring af krydsning mellem regionalrute nr. 75 og Søndre Ringvej. <i>Begrundelse:</i> Krydsningen bør udføres af hensyn til cyklister i alle aldre og antal. <i>Vurdering:</i> Forvaltning kan anbefale dette projekt, der bør ses på en bedre løsning end i dag. Sikker skolevej og cykelforbindelser</p>	<p>Dansk Cyklist Forbund, Brøndby Afdelingen</p>

Forslag	Forslagsstiller
<p>Brøndbyvester Boulevard/regionalrute nr. 75 <i>Forslag:</i> Mangler belægning og ramper. Ny afmærkning. <i>Begrundelse:</i> Afmærkning ender i fodgængerfeltet på den østlige side og ikke i cykelfeltet. <i>Vurdering:</i> God idé, bør ændres. Sikker skolevej og cykelforbindelser</p>	<p>Dansk Cyklist Forbund, Brøndby Afdelingen</p>
<p>Ny Mæglergårds Allé <i>Forslag:</i> Trafiksanering af den sydlige del af Ny Mæglergårds Allé samt en trykknop for cyklister i krydset Ny Mæglergårds Allé/Gl. Køge Landevej. <i>Begrundelse:</i> På Ny Mæglergårds Allés sydlige del køres der for stærkt, så det foreslås at den trafiksaneres. I krydset Ny Mæglergårds Allé/Gl. Køge Landevej kan cyklister ikke anmelde, så der foreslås en trykknop til cyklisterne. <i>Vurdering:</i> Hastighedsdæmpningen især ved krydset med Markvej er en god idé, som forvaltningen kan anbefale. Trafiksikkerhed</p>	<p>Ny Mæglergårds Grundejerforening</p>
<p>Baunedammen <i>Forslag:</i> Chikaner på den brede del af Baunedammen. <i>Begrundelse:</i> Hastigheden er for høj fordi vejen er så bred. Bump vil støje for meget, så der foreslås chikaner. <i>Vurdering:</i> Chikaner virker ikke på hastigheden, vejen kan i stedet indsnævres som på Park Allé. Trafiksikkerhed</p>	<p>Grundejerforeningen Baunehøj, Jørn Bek Laursen</p>

Gruppe 3, ej prioriteret

Forslag	Forslagsstiller
<p>Brøndbyvester Strandvej <i>Forslag:</i> Ændring af vejføringen ud for Gurrelund. Afsætningsplads ved stien fra Brøndbyvester Strandvej til institutionen Silergård. <i>Vurdering:</i> Silergården mener ikke at dette forslag er nødvendigt og at det vil forringe børnenes skolevej og vej til institutionen. Boligselskabet vil gerne af med trafikken til institutionen.</p>	<p>Forslag fra 2. prioritetsgruppe i THP 2003</p>
<p>Parkering ved fodboldkampe <i>Forslag:</i> Der skal gøres mere for at parkering foregår på marken ved Priorparken, i stedet for på Elmehøj og Egehøj. <i>Begrundelse:</i> Elmehøj og Egehøj er fyldt til bristepunktet ved foldboldkampene. <i>Vurdering:</i> Tjekker om skiltningen kan tydeliggøres og kontakter BIF igen.</p>	<p>Arne Jakobsen, Elmehøj</p>
<p>Sognevej <i>Forslag:</i> Sognevej lukkes eller der etableres lysregulering i krydset med Brøndbyvestervej. <i>Begrundelse:</i> Sognevej bruges som smutvej til Park Allé, også af tung trafik. <i>Vurdering:</i> Forvaltning har undersøgt problemet og forelagt det for Teknik- og Miljøudvalget i 2007. Forslaget udgår.</p>	<p>Arne Jakobsen, Elmehøj</p>
<p>Strandskolevej <i>Forslag:</i> Cykelsti langs vejen mellem Brøndbyvester Strandvej og Gl. Køge Landevej. <i>Vurdering:</i> Der er ikke plads til dette forslag, men vejen kan evt. udvides. Sikker skolevej og cykelforbindelser</p>	<p>Forslag fra 2. prioritetsgruppen i TFP 2003</p>
<p>Brøndbyøstervej <i>Forslag:</i> Undgå venstresving mod Nygårds Plads ved placering af helle. <i>Begrundelse:</i> Skiltningen bliver ikke overholdt. <i>Vurdering:</i> Der er ikke umiddelbart plads, men vejen kan evt. udvides. Omkostningerne ved ombygningen skal overvejes i forhold til antallet af uheld.</p>	<p>BKB afd. 604, Jørn Nysum Schoop</p>

Forslag	Forslagsstiller
<p>Banemarksvej <i>Forslag:</i> Lukning af eller p-forbud for uvedkommende på Rugmarksvej. <i>Begrundelse:</i> Rug-, Byg- og Havremarksvej har problemer med at ansatte fra virksomhederne parkerer uhensigtsmæssigt, således at to biler ikke kan passere hinanden. <i>Vurdering:</i> Det er ikke et krav at to biler kan passere hinanden når der holder en parkeret bil. Hvis der ikke parkeres for tæt på kryds og overkørsler, er det lovligt at parkere i rabatten på strækningen. Forvaltning vil kontakte virksomhederne om muligheder for flere parkeringspladser på deres eget areal og henstille om at parkeringen foregår på eget areal. Det er ikke muligt at skilte et p-forbud for uvedkommende. Vejene kan lukkes, men det kræver areal fra haver til en vendeplads. Politiet er blevet orienteret om problemet.</p>	<p>Vesterled Grundejerforening, næstformand Henrik Witt og Arne K. Nielsen, Banemarksvej og forslag fra 2. prioritetsgruppe i THP 2003</p>
<p>Brøndbyøstervej <i>Forslag:</i> Udvidelse af en sti i den vestlige side af Brøndbyøstervej syd for landsbyen. <i>Begrundelse:</i> Dette er den dårligste cykelstrækning i Brøndby, som er for smal og usikker for cyklisterne. <i>Vurdering:</i> Forvaltningen foreslår at der i stedet etableres en sti på østsiden af vejen mellem landsbyen og Holbækmotorvejen. Se lignende forslag i Gruppe 1.</p>	<p>Dansk Cyklist Forbund, Brøndby Afdelingen</p>
<p>Strandesplanaden <i>Forslag:</i> Venstresvingsbane mod Dyringparken. <i>Begrundelse:</i> Mange farlige situationer ved venstresving mod Dyringparken. <i>Vurdering:</i> Umiddelbart er der ikke problemer med bagendekollision. Der er ikke registrere uheld i 2004 og 2005. Forvaltningen undersøger nærmere.</p>	<p>G/F Søholtparken, Søren Hernvig</p>
<p>Brøndbyvestervej <i>Forslag:</i> Ønske om hastighedsdæmpning fra sving til Østbrovej. Skal koordineres med Glostrup Kommune. <i>Vurdering:</i> Vejen er udlagt til fordelingsvej i kommuneplanen, der kører busser og den er smal i forvejen. Forvaltningen kan godt anbefale forslaget, men med meget lav prioritet.</p>	<p>Indkommet forslag efter THP 2003</p>
<p>Sivstien i Strandparken I/S <i>Forslag:</i> Udvidelse af stien med min. 1 meter. <i>Begrundelse:</i> Stien er meget brugt af både fodgænger og cyklister, dette gør at den ikke er bred nok. Ruten er en del af nationalrute nr. 2, 6 og 9. <i>Vurdering:</i> Forvaltning har vurderet at stien virker efter hensigten som en fællessti i et rekreativt område. Forslaget kan godt anbefales, men med meget lav prioritet.</p>	<p>Dansk Cyklist Forbund, Brøndby Afdelingen</p>

Forslag	Forslagsstiller
<p>Brøndby Nord Vej <i>Forslag:</i> Forskønnelse og etablering af cykelstier, og indsnævring af kørebanerne ved etablering af beplantede midterheller. <i>Vurdering:</i> Forvaltningen kan anbefale dette forslag, men med meget lav prioritet.</p>	<p>Indkommet forslag fra boligselskaberne efter THP 2003</p>
<p>Søndre Ringvej <i>Forslag:</i> Støjdæmpning på Søndre Ringvej. <i>Begrundelse:</i> Støjen fra Søndre Ringvej bliver højere, så det foreslås at der opsættes støjskærme langs Søndre Ringvej, hvor der er beboelse. <i>Vurdering:</i> Afventer støjhandlingsplanen i 2008, hvor en prioritering af indsatserne skal foretages.</p>	<p>Vesterled Grundejerforening, Henrik Witt</p>
<p>Omlægning af regionalstierne nr. 63 og nr. 76 <i>Forslag:</i> At stierne omlægges for at spare anlægsomkostninger ved etablering. <i>Begrundelse:</i> Rute nr. 63 omlægges fra Roskildevej via Brøndbyøstervej til Hvidovre. Rute nr. 76 omlægges fra Strandepplanaden via Søholtstien og Nøddestien. <i>Vurdering:</i> God idé med omlægning af ruteforløbet for stierne. Cykelruterne skal med i kommuneplanen næste gang, i den forbindelse vil ruteforløbet blive vurderet.</p>	<p>Dansk Cyklist Forbund, Brøndby Afdelingen</p>
<p>Kantstriber <i>Forslag:</i> I stiområder med svag belysning bør der etableres kantstriber. <i>Begrundelser:</i> For at cyklisterne kan orientere sig i mørke. <i>Vurdering:</i> Tvivl om behovet.</p>	<p>Dansk Cyklist Forbund, Brøndby Afdelingen</p>
<p>Ulsøparken <i>Forslag:</i> Ønske om at bumpene skal gøres værre (højere). <i>Vurdering:</i> Forvaltningen er ved at gennemgå alle bump i kommunen, for at undersøge om de overholder gældende lovgivning. Bumpene vil blive ændret hvis dette ikke er tilfældet.</p>	<p>Indkommet forslag efter THP 2003</p>
<p>Lindevang <i>Forslag:</i> Ønske om at Lindevang lukkes mod Gl. Køge Landevej eller mod Strandskolevej, så vejen ikke bliver benyttet til gennemkørsel. Mange af de andre omkringliggende veje mellem Gl. Køge Landevej og Strandskolevej er i dag lukkede i den ene ende. <i>Vurdering:</i> Forvaltningen er i tvivl om behovet. Det vil kræve areal fra haver til vendeplads.</p>	<p>Indkommet forslag efter THP 2003</p>
<p>Brøndby Allé <i>Forslag:</i> Brøndby Allé lukkes mod Gl. Køge Landevej. <i>Vurdering:</i> Forvaltning kan ikke anbefale dette forslag, da det skaber omvejskørsel og da forvaltning ikke mener at der er et behov.</p>	<p>Richard Christensen. Indkommet forslag efter THP 2003</p>

Forslag	Forslagsstiller
<p>Banemarksvej <i>Forslag:</i> Etablering af cykelstier på Banemarksvej øst/vest. <i>Begrundelse:</i> Cyklisterne bliver klemt ved chikaner på Banemarksvej og der er meget tung trafik. <i>Vurdering:</i> Der er umiddelbart ikke plads til etablering af cykelstier, det vil kræve areal fra grundejerne langs Banemarksvej. Sikker skolevej og cykelforbindelser</p>	<p>Dansk Cyklist Forbund, Brøndby Afdelingen</p>
<p>Brøndby Nord Vej <i>Forslag:</i> Der etableres bump på cykeldelen af Brøndby Nord Vej. <i>Begrundelse:</i> Udvidelse af bump til kantsten. <i>Vurdering:</i> Cykelsluserne er en fordel for cyklisterne trafiksikkerhedsmæssigt og det sænker hastigheden for bilerne når de er nødt til at holde tilbage for hinanden. Forvaltningen kan ikke anbefale dette forslag.</p>	<p>BKB afd. 604, Jørn Nysum Schoop</p>
<p>Krydset Søndre Ringvej/Sydgårdsvej <i>Forslag:</i> Bedre forhold for fodgænger og cyklister evt. ved blå cykelfelt, samt længere tid til at krydse vejen. <i>Begrundelse:</i> Gående og cyklister især i øst/vest retningen har dårlige forhold (er en del af regionalrute nr. 74). <i>Vurdering:</i> Biltrafikken prioriteres højest på Ring 3, derfor er grøntiden kortere for cyklister og fodgænger. Krydset er samordnet med de andre kryds på Ring 3 i grøn bølge, så forvaltningen kan ikke anbefale dette foreslag.</p>	<p>Dansk Cyklist Forbund, Brøndby Afdelingen</p>
<p>Følemarksvej <i>Forslag:</i> Ændring af bump. <i>Begrundelse:</i> Af hensyn til cyklisterne skal bumpene bygges helt ud til kantstenen, således at der bedre kan ryddes sne. <i>Vurdering:</i> Cykelsluserne er en fordel for cyklisterne det meste af året. De få dage hvor der ligger sne, kan de køre op over bumpet. Forvaltningen kan ikke anbefale dette forslag.</p>	<p>Bruno Knudsen, Følemarksvej</p>
<p>Krydset Park Allé/Søndre Ringvej <i>Forslag:</i> Venstre-svingspil fra Park Allé mod Glostrup hele dagen eller etablering af en rundkørsel. <i>Begrundelse:</i> Det er farligt at svinge, da oversigten er dårlig ad Park Allé mod øst og de mange venstresvingende biler fra Park Allé mod syd. <i>Vurdering:</i> Tvivl om behov. Desuden er krydset samordnet med de andre kryds på Ring 3, så hvis der skal ændres på grøntiden skal alle krydsene ændres. Trafikken ville ikke kunne afvikles i en rundkørsel og det er en dyr løsning. Kan ikke anbefales.</p>	<p>Arne Strøm Madsen, Høemarksvej</p>

Forslag	Forslagsstiller
<p>Hedegrænsen og Hvedemarksvej <i>Forslag:</i> Etablering af chikaner på Hedegrænsen og Hvedemarksvej. <i>Begrundelse:</i> Der kører meget tung trafik og der er mange som kører meget stærkt på begge veje. <i>Vurdering:</i> Der er bump på begge veje som virker mere hastighedsdæmpende end chikaner. Forvaltningen kan ikke anbefale dette forslag.</p>	<p>Nikolaj Jørgensen, Hedegrænsen</p>
<p>Strandesplanaden <i>Forslag:</i> Overhalingsforbud på den dobbeltrettede del. <i>Vurdering:</i> Dette forslag er ikke hensigtsmæssigt for trafikafviklingen. Forvaltningen kan ikke anbefale dette forslag.</p>	<p>G/F Søholtparken, Søren Hernvig</p>
<p>Strandesplanaden <i>Forslag:</i> Ens hastighed på hele Strandesplanaden. <i>Vurdering:</i> Det er ikke muligt at sætte en hastighedsgrænse på hele Strandesplanaden, da den ikke har et ens udtryk. Hvis hastigheden skal sættes ned til 50 km/t på de ensrettede dele af vejen, kræver det at vejen bygges helt om. Vejen er udlagt som primærvej i kommuneplanen. Dette forslag kan ikke anbefales.</p>	<p>G/F Søholtparken, Søren Hernvig</p>
<p>Strandesplanaden <i>Forslag:</i> Efter hver ind- og udkørsel til Strandesplanaden bør der sættes hastighedstavler og skilt om dobbelt køreretning op. <i>Vurdering:</i> Det er ikke muligt indenfor lovens rammer at sætte 50 km/t tavler op.</p>	<p>G/F Søholtparken, Søren Hernvig</p>
<p>Bump på Strandesplanaden <i>Forslag:</i> Etablering af bump på Strandesplanaden <i>Begrundelse:</i> Der er meget gennemkørende trafik og der køres for stærkt på Strandesplanaden. <i>Vurdering:</i> Vejen er en overordnet vej som skal tage meget trafik og hvor der kører busser, så dette er ikke muligt at etablere.</p>	<p>G/F Søholtparken, Søren Hernvig og Grundejerforeningen Kettehøjparken, Arne Lohmann Rasmussen</p>
<p>Dyringparken <i>Forslag:</i> Nedlægge midterarealet i Dyringparken ved Strandesplanaden. <i>Begrundelse:</i> At den svingende trafik får mere plads. <i>Vurdering:</i> Dette forslag kan forvaltningen ikke anbefale, da det vil blive svært at overskue krydset.</p>	<p>G/F Søholtparken, Søren Hernvig</p>

Forslag	Forslagsstiller
<p>Brøndbyøstervej <i>Forslag:</i> Fodgængerovergang over Brøndbyøstervej ved Turpinsvinget. <i>Begrundelse:</i> Det er livsfarligt at krydse vejen. <i>Vurdering:</i> Oversigtsforholdene er for dårlige til at etablere et fodgængerfelt, det ville ikke være trafikikkerhedsmæssigt forsvarligt. Desuden bør man kun etablere fodgængerfelter hvor der er rigtig mange krydsende fodgængere ellers respekterer bilisterne ikke fodgængerfeltet. Forslaget frarådes.</p>	<p>Merete & Erik Fænøe og BKB afd. 604, Jørn Nysum Schoop</p>
<p>Brøndbyøstervej <i>Forslag:</i> Der mangler op- og nedkørselsramper mellem cykelsti og kørebane på Brøndbyøstervej. Desuden bliver græsrabatten kørt op til mudder. <i>Begrundelse:</i> Der er svært at krydse Brøndbyøstervej på cykel, f.eks. ved Stolpevej når man skal nord på mod Roskildevej. <i>Vurdering:</i> Der er dårlige oversigtsforhold og det er ikke trafikikkerhedsmæssigt forsvarligt at krydse Brøndbyøstervej på denne strækning. Hvis man skal krydse vejen bør man bruge tunnelen eller lysreguleringen. Dette forslag kan ikke anbefales.</p>	<p>Annette Deurell, Rytterdammen og Jørgen Huper, Bauenedammen og Grundejerforeningen Rytterdamsparken, Hans Henrik Roholm</p>
<p>Brøndbyøstervej <i>Forslag:</i> 30 km/t på strækningen mellem Højstens Boulevard til trekanten. <i>Begrundelse:</i> Bilisterne kører meget stærkt på strækningen mellem Højstens Boulevard og Brøndbytoften. <i>Vurdering:</i> Dette kan ikke anbefales. Vejen er meget bred og den er facadeløs på den ene side, hvilket gør at antallet af krydsninger er meget få. Det vil kræve en stor ombygning af vejen for at indrette den til 30 km/t. Forvaltningen kan ikke anbefale dette forslag.</p>	<p>Landsbyforeningen Brøndbyøster, Frits Larsen og et indkommet forslag efter THP 2003</p>
<p>Brøndbyøstervej og Vestre Gade <i>Forslag:</i> Brøndbyøstervej og Vestre Gade lukkes nord for Park Allé for at hindre gennemkørsel gennem landsbyen. Ønsker også Brøndbytoften lukket mod Vestre Gade i den sydlige ende. <i>Vurdering:</i> Dette forslag er blevet stillet før og har været politisk behandlet hvor det blev afvist. (TMU 19/10-2005)</p>	<p>Indkommet forslag efter THP 2003</p>
<p>Østbrovej <i>Forslag:</i> Ens hastighed på Østbrovej i Glostrup og Brøndby. <i>Begrundelse:</i> Hastigheden er 70 km/t i Brøndby og 50 km/t i Glostrup selv om vejens udformning er den samme. Det virker ikke logisk. Det foreslås at Østbrovej indsnævres til et spor i hver retning og at hastigheden sættes ned til 60 km/t. Dette vil sikkert også hjælpe på oversigten fra sidevejene og hastigheden på Østbrovej. <i>Vurdering:</i> I Glostrup ligger Østbrovej i tæt bebyggelse og i Brøndby er vejen facadeløs, dette er årsagen til forskellen i hastighed. Østbrovej er en primærvej i kommuneplanen og er indrettet til at tage en del trafik. Forslaget indebærer en stor ombygning af vejen hvis hastigheden skal sættes ned, derfor kan forslaget ikke anbefales.</p>	<p>Morten Hansen, Mortens Trafikskole</p>

Forslag	Forslagsstiller
<p>Park Allé <i>Forslag:</i> At den får sit "gamle look" tilbage og udvides til 2 spor i hver retning. <i>Begrundelse:</i> Fremkommeligheden er blevet for dårlig, det tager 15 min. at komme fra Brøndbyvester til Brøndbyøster i myldretiden – og ved fodboldkampe er det endnu værre. <i>Vurdering:</i> Der er ikke plads til 2 spor i hver retning, det vil kræve areal fra haverne langs vejen hvis dette forslag skulle gennemføres. Trafikafviklingen er blevet bedre og hastigheden bliver overholdt efter ombygningen, så forvaltningen kan ikke anbefale dette forslag.</p>	G/F Bakkegård Vest, Claus Hoffmann
<p>Park Allé <i>Forslag:</i> Grøn bølge til 60 km/t ikke til 20 km/t eller 80 km/t. <i>Vurdering:</i> Der er ikke grøn bølge på Park Allé, det er ikke teknisk muligt at gennemføre pga. afstanden mellem krydsene samt store trafikmængder på tværs af Park Allé på Ring 3 og Brøndbyvester Boulevard.</p>	G/F Bakkegård Vest, Claus Hoffmann
<p>Park Allé <i>Forslag:</i> Nedlægning af krydsene med Sognevej og ved Rådhuset uden for myldretiden. <i>Vurdering:</i> Dette forslag kan ikke gennemføres.</p>	G/F Bakkegård Vest, Claus Hoffmann
<p>Park Allé <i>Forslag:</i> Ønske om etablering af rundkørsel i krydset ved Brøndbyøster Boulevard. <i>Vurdering:</i> Forslaget er ikke hensigtsmæssigt i forhold til trafikafviklingen, lyskryds er bedre for trafikafviklingen i dette tilfælde. Forvaltning kan ikke anbefale forslaget.</p>	Indkommet forslag efter THP 2003
<p>Banemarksvej <i>Forslag:</i> Lukning af Banemarksvej ved svinget. <i>Begrundelse:</i> Lastbiltrafikken overholder ikke forbuddet mod gennemkørsel. <i>Vurdering:</i> Dette forslag er ikke mulig, da bussen skal igennem. Forslaget vil ligeledes føre tung trafik ned igennem Hede grænsen.</p>	Arne K. Nielsen, Banemarksvej
<p>Horsedammen <i>Forslag:</i> Bump laves om til chikaner. <i>Begrundelse:</i> Det vil mindske hastigheden og motorstøjen fra bilerne. <i>Vurdering:</i> Erfaringer viser at bump nedsætter hastigheden mere end chikaner, derfor kan det ikke anbefales at ombygge bumpene.</p>	Bjarne og Vivi Welander, Rytterdammen

Forslag	Forslagsstiller
<p>Horsedammen <i>Forslag:</i> Lukning af Horsedammen ved Højstens Boulevard. <i>Begrundelse:</i> Det er skolevej for mange børn, og hastigheden er højere end de tilladte 40 km/t. <i>Vurdering:</i> En lukning af vejen vil skabe mere omvejstrafik, som vil køre på veje som ikke er trafiksaneret med bump. Forvaltningen kan derfor ikke anbefale dette forslag.</p>	<p>Bjarne og Vivi Welander, Rytterdammen</p>
<p>Lundedammen <i>Forslag:</i> Ønsker at der bliver etableret hastighedsdæmpning på Lundedammen. <i>Begrundelse:</i> En bilist i høj fart har kørt ind i hendes have. <i>Vurdering:</i> Forvaltningen kan ikke anbefale dette forslag. Mener ikke der er et behov for hastighedsdæmpning.</p>	<p>Indkommet forslag efter THP 2003 fra Lundedammen 2a</p>
<p>Storekær <i>Forslag:</i> Hastighedsdæmpning på Storekær mellem bebyggelsen Solkær og kommunegrænsen. <i>Vurdering:</i> Forvaltningen mener ikke at behovet er stort nok, da den ene side er facadeløs og derfor ikke generer krydsninger af vejen.</p>	<p>Nygårdsparkens beboerforening, Jan Kollemorten og et ønske fra en borger i Rødovre. (Brev fra Rødovre Kommune)</p>
<p>Banemarksvej <i>Forslag:</i> Dobbeltrettet cykelsti mellem Søndre Ringvej og svinget. <i>Begrundelse:</i> Ved chikanerne holde bilisterne tilbage for hinanden, men de trækker helt ind til siden så der ikke er plads til cyklisterne på indersiden. <i>Vurdering:</i> Der er ikke plads til at etablere cykelstier på strækningen, uden at der skal inddrages areal fra grundejerne omkring vejen.</p>	<p>Vesterled Grundejerforening, næstformand Henrik Witt</p>
<p>Ændringer i reglerne for etablering af trafikdæmpende foranstaltninger <i>Forslag:</i> Reglerne ændres således at grundejerforeninger på private fællesveje med under 20 grunde kan få lov til at etablere trafikdæmpende foranstaltninger. <i>Begrundelse:</i> Beboerne kører for stærk, især omkring børneinstitution og skole, selv om grundejerforeningen har bedt dem sænke hastigheden. <i>Vurdering:</i> Forvaltningen mener at antallet af grunde er rimeligt, man må forvente at grundejerne har så meget selvjustits at de kan køre efter forholdene. Hastigheden kan ikke blive høj, når der kun er 20 grundejere og vejen ikke lang. Forvaltningen mener ikke at reglen skal ændres.</p>	<p>G/F Søholt, Tage Hjort Clemmensen</p>
<p>Brøndbyøstervej <i>Forslag:</i> Spejl ved trekanten ved nr. 121. <i>Begrundelse:</i> En meget svær udkørsel. <i>Vurdering:</i> Forvaltningen kan ikke anbefale dette forslag grundet vedligeholdelsen, medmindre der kan laves en aftale om at grundejeren selv betaler og vedligeholder spejlet. Forvaltningen har kontaktet grundejeren om dette, forslaget udgår herefter.</p>	<p>Landsbyforeningen Brøndbyøster, Frits Larsen</p>

Forslag der bliver løst som løbende driftsopgaver

Forslag	Forslagsstiller
<p>Evaluering af Park Allé <i>Forslag:</i> Evaluering af foranstaltningerne. <i>Begrundelse:</i> Der er brugt mange penge på at ændre Park Allé så den skulle blive mere trafikikker. Hvad virker bedst og er uheldstallene faldet i antal og/eller omfang. <i>Vurdering:</i> Evalueringen vil tilføre forvaltningen vigtig viden. Trafiksikkerhed</p>	<p>Teknisk Forvaltning</p>
<p>Hastighedsprojekter <i>Forslag:</i> De veje hvor gennemsnitshastigheden er højere end den skilte hastighed bør ændres. <i>Begrundelse:</i> Når bilisterne kører for stærkt, svarer indretningen af vejen ikke til den skilte hastighed. Så enten kan vejens udformning ændres via striber, midterheller m.m. eller hastigheden kan sættes op. <i>Vurdering:</i> Det er et sikkerhedsproblem at bilisterne kører for stærkt på strækninger med lette trafikanter. Forvaltningen kan godt anbefale dette forslag. Trafiksikkerhed, Sikker skolevej og cykelforbindelser</p>	<p>Teknisk Forvaltning</p>
<p>Cykelkort <i>Forslag:</i> Cykelkortet skal klarlægge cykelforholdene i Brøndby. <i>Begrundelse:</i> En beskrivelse af cykelforholdene vil klarlægge hvor der mangler tiltag og hvor der skal sættes ind først (inkl. skiltning). Desuden vil et kort hjælpe cyklister, skolebørn og beboere i kommunen med at vælge en god cykelvej. <i>Vurdering:</i> Forvaltningen anbefaler dette forslag, da det vil give et bedre overblik og dermed en bedre udnyttelse af de ressourcer som bliver tildelt området. Sikker skolevej og cykelforbindelser</p>	<p>Teknisk Forvaltning</p>
<p>Uhedsstatistik <i>Forslag:</i> At der hvert år udarbejdes en uhedsstatistik med offentliggørelse på nettet. Evt. kort på nettet over en 5 års periode. <i>Begrundelse:</i> For at kunne forebygge trafikuheld er det vigtigt at have en uhedsstatistik fra hvert år således at udviklingen kan følges. <i>Vurdering:</i> Efter kommunen har overtaget amtsvejene, er behovet for en samlet oversigt over uheld i kommunen blevet særlig aktuel. Trafiksikkerhed</p>	<p>Teknisk Forvaltning</p>

Forslag	Forslagsstiller
<p>Tidligere amtsveje <i>Forslag:</i> Nedsættelse af hastighed på Sønder Ringvej fra 80 km/t til 70 km/t omkring i krydsene. Krydsene med Park Allé og Køge Bugt Motorvejen. <i>Begrundelse:</i> Reglerne er ændret således at, man skal nedsætte hastigheden til 70 km/t omkring nye kryds. Forbedring af trafiksikkerheden. <i>Vurdering:</i> Forvaltningen anbefaler dette forslag, da det er en billig måde at forbedre trafiksikkerheden på. Trafiksikkerhed</p>	<p>Teknisk Forvaltning</p>
<p>Krydset Avedøre Havnevej/Kløverprisvej/Park Allé <i>Forslag:</i> Ændring af cykelafmærkning på den østlige side af Avedøre Havnevej så den ikke ender i et fodgængerfelt. <i>Vurdering:</i> Dette forslag ville amtet gerne have nået inden 2007, men gjorde det ikke. Afmærkning bør ændres. Sikker skolevej og cykelforbindelser</p>	<p>Dansk Cyklist forbund, Brøndby Afdelingen</p>

Signaler

Forvaltning anbefaler at der sættes en blok af til reparation, vedligeholdelse og ombygning af signaler.

Forslag	Forslagsstiller
<p>Krydset Brøndbyøstervej/Brøndby Nord Vej <i>Forslag:</i> Grøn venstresvingspil fra Brøndbyøstervej til Brøndby Nord Vej. <i>Begrundelse:</i> Der er mange farlige situationer da grøntiden varierer om man kommer fra nord eller syd på Brøndbyøstervej. <i>Vurdering:</i> Dette skyldes grøn venstresvingspil mod Nygårds Plads fra nord. Denne kan måske fjernes uden der opstår opstuvning mod Roskildevej. Forvaltning ser på dette forslag.</p>	<p>BKB afd. 604, Jørn Nysum Schoop</p>
<p>Optimering af lyskrydsene i Brøndby <i>Forslag:</i> Intelligente lysreguleringer. <i>Begrundelse:</i> Bedre trafikafvikling. <i>Vurdering:</i> God idé, men det er dyrt, især på de gamle amtsveje. Forvaltningen anbefaler at der sættes en blok af til reparation, vedligeholdelse og ombygning af signaler.</p>	<p>Børge Skou, Åskellet</p>
<p>Krydset Park Allé/Hede grænsen <i>Forslag:</i> Ændring af signal, så det bliver trafikstyret. <i>Vurdering:</i> På længere sigt er forslaget en god idé, men dette kryds vil ikke have første-prioritet.</p>	<p>Indkommet forslag efter THP 2003</p>
<p>T-kryds uden rødt for cyklister <i>Forslag:</i> Mulighed for at rødt lys på den gennemgående vej i et T-kryds ikke gælder cyklister. <i>Begrundelse:</i> Forbedring af fremkommeligheden for cyklisterne. <i>Vurdering:</i> Hvis der sættes et specielt signal op er forslaget ok, ellers kan forvaltningen ikke anbefale forslaget.</p>	<p>Dansk Cyklist Forbund, Brøndby Afdelingen</p>
<p>Fjernelse af grønne pile i kryds på Park Allé <i>Forslag:</i> At de unødvendige grønne pile fjernes fra krydsene på Park Allé. <i>Begrundelse:</i> Både venstresvingspilen fra Park Allé til Baunedammen og venstresvingspilen fra Park Allé til Brøndbyøstervej er ikke særligt brugt, men til stor gene for cyklisterne. <i>Vurdering:</i> Man kunne lægge en spole i svingbanerne således at den grønne pil kun aktiveres når der er et behov.</p>	<p>Dansk Cyklist Forbund, Brøndby Afdelingen</p>

Belysning

Forvaltningen foreslår at disse forslag om belysning etableres via penge fra salg af vejbelysningen på de tidligere amtsveje.

Forslag	Forslagsstiller
Lindehjørnet Ønske om belysning på sti fra Lindehjørnet til Brøndbyøster Boulevard.	Indkommet forslag efter THP 2003
Strandporten Ønske om belysning fra Gl. Køge Landevej til p-pladsen.	Forslaget er fra 2. prioritetsgruppe i THP 2003

Bus

Forslag	Forslagsstiller
<p>Ny buslinie <i>Forslag:</i> Ny buslinie der går nord for Brøndbyøster Station, f.eks. Rødovre centeret. <i>Begrundelse:</i> Hvis man skal nordpå skal man gå helt op til Roskildevej for at komme med en bus. Tidligere kunne man tage bus 13. Det er ikke logisk at man kan komme øst og vest med flere forskellige offentlige transportmidler, men der er ingen der går nord på. <i>Vurdering:</i> Forslaget vil indgå i køreplanprocessen for 2008.</p>	<p>Annette Deurell, Rytterdammen og BKB afd. 604, Jørn Nysum Schoop</p>

Forslag som er sendt videre til andre myndigheder eller forvaltninger

Forslag	Forslagsstiller
<p>Støjdæmning <i>Forslag:</i> En generel dæmning af støjen fra banen og motorvejene. <i>Begrundelse:</i> Støjen er stigende i takt med øget trafik. <i>Vurdering:</i> Forvaltningen kontakter Banedanmark og Vejdirektoratet.</p>	Grundejerforeningen Rytterdamsparken, Hans Henrik Roholm
<p>Motorring 3 <i>Forslag:</i> Ny afkørsel på Motorring 3 ved stadion, således at trafikken afvikles bedre ved kampe på stadion. <i>Begrundelse:</i> Alle veje i kommunen er ved at blive indsnævret til et spor i hver retning, hvilket gør at trafikken bryder sammen når der er fodboldkampe på stadion. En afkørsel på Motorring 3 ville kunne afhjælpe dette – den kunne evt. kun være åben på kampdage. <i>Vurdering:</i> Vejdirektoratet har afvist dette forslag tidligere, men forvaltningen vil gerne prøve igen. Vejene i kommunen er indrettet efter hverdagsituationer, ikke efter specialsituationer.</p>	Grundejerforeningen Rytterdamsparken, Hans Henrik Roholm og Annette Deurell, Rytterdammen
<p>Motorring 3 <i>Forslag:</i> Støjreducerende foranstaltninger langs Motorring 3. <i>Begrundelse:</i> Støjen fra Motorring 3 bliver højere end den er nu med den nye udvidelse. Der burde gøres noget ved dette enten ved støjskærme eller ved støjreducerende asfalt. Vestvolden er ikke en støjvold. <i>Vurdering:</i> Der bliver lagt støjreducerende asfalt på Motorring 3. Støjskærme vil ikke virke på strækningen, da husene ligger for langt væk.</p>	Annette Deurell, Rytterdammen
<p>Ulsøparken <i>Forslag:</i> Yderlige tiltag for at forhindre ulovlig parkering ved krydsningen med Mæglergårdsstien. Ønsker ny belægning. <i>Begrundelse:</i> De ulovligt parkerede biler og lastbiler spærrer for udsynet for brugere af Mæglergårdsstien når de skal krydse Ulsøparken. Det forslås at opsætte steller på kørebanen, således at det forhindrer ulovlig parkering. Evt. at kontakte politiet for at få dem til at håndhæve forbuddet. <i>Vurdering:</i> Ulovlig parkering er en politisag. Det er ikke lovligt at placere faste genstande, som steller, på vejareal, så dette forslag er ikke en løsning på problemet. Forvaltningen informerer politiet om parkeringsproblemerne.</p>	Grundejerforeningen Kettehøjparken

Forslag	Forslagsstiller
<p>Mæglergårdsstien <i>Forslag:</i> Opsætning af bomme med passende afstand langs de almennyttige boliger og parcelhusene. <i>Begrundelse:</i> Der er meget ulovlig knallertkørsel på stien, som er til fare for børn som krydser og benytter stien. Bommene vil sænke hastigheden for knallerterne på stien. Grundejerforeningerne langs stien skal nok lave lignende tiltag for at undgå at problemerne bare flytter sig. <i>Vurdering:</i> Man må godt køre på knallert på stierne, hvis de kører for stærkt er det noget politiet skal tage sig af. Stien er inddelt i fortov og cykelsti, og for ikke at genere cyklisternes fremkommelighed kan dette forslag ikke anbefales.</p>	<p>Grundejerforeningen Kettehøjparken</p>
<p>Cykelparkering ved stationerne <i>Forslag:</i> Forbedring og udskiftningen af cykelstativer ved stationerne. <i>Begrundelse:</i> Mange af cykelstativerne er i stykker og kan ikke bruges til cykler med brede dæk. Og der er for få stativer. <i>Vurdering:</i> Forvaltningen har kontaktet DSB S-tog om problemet.</p>	<p>Dansk Cyklist Forbund, Brøndby Afdelingen</p>
<p>Cykelparkering ved skolerne <i>Forslag:</i> En gennemgang af cykelforholdene ved alle skolerne i Brøndby. <i>Begrundelse:</i> Cykling er en god vane og så giver det motion til børnene. Derfor skal forholdene være attraktive for cyklisterne, således at der kommer flere og at eksisterende cyklister vil forsætte med at cykle. <i>Vurdering:</i> Dette forslag er sendt videre til Børneforvaltningen. Børneforvaltningen gør i forvejen meget for at få børnene til at motionere mere og har udarbejdet politikker på området.</p>	<p>Dansk Cyklist Forbund, Brøndby Afdelingen</p>
<p>Brøndbyøstervej <i>Forslag:</i> Politikontrol af hastigheden på Brøndbyøstervej. <i>Vurdering:</i> Forvaltningen har informeret politiet om sagen.</p>	<p>Landsbyforeningen Brøndbyøster, Frits Larsen</p>

Forslag som er etableret eller bliver det i 2007

Forslag	Forslagsstiller
<p>Park Allé <i>Forslag:</i> Ændring af spærreflade ved Østtoftevej så overhaling af bussen umuliggøres, evt. flytte busstoppestedet. <i>Vurdering:</i> Dette problem løses ved en ændring af hellen. Udføres i 2007.</p>	<p>Forslag fra 2. prioritetsgruppen fra THP 2003</p>
<p>Park Allé <i>Forslag:</i> Sænkning af kantstenen ud for Elmehøj og Lærkehøj for cyklister. <i>Begrundelse:</i> Det er besværligt at løfte cyklen op over kantsten når man skal krydse Park Allé. <i>Vurdering:</i> Materielgården vil udbedre dette.</p>	<p>G/F Nordgård, Arne Jakobsen, Elmehøj</p>
<p>Buslommer på Strandesplanaden <i>Forslag:</i> Etablering af buslommer på Strandesplanaden. <i>Begrundelse:</i> Mindske antallet af farlige overhalinge af busserne. <i>Vurderingen:</i> Projektet bliver etableret i 2007.</p>	<p>G/F Søholtparken, Søren Hernvig og Grundejerforeningen Kettehøjparken</p>
<p>Kærdammen <i>Forslag:</i> Bump på Kærdammen. <i>Begrundelse:</i> Det er skolevej for børn til Nørregårdsskolen. <i>Vurdering:</i> Bliver etableret i 2007.</p>	<p>Bent Egon Eriksen, Grønnedammen og forslag fra 1. prioritetsgruppen fra THP 2003</p>
<p>Vibeholms Allé <i>Forslag:</i> Fortov langs vej fra Vibeholmsvej til Roskildevej. <i>Vurdering:</i> Fortovet er etableret.</p>	<p>Forslag fra 2. prioritetsgruppe fra THP 2003</p>
<p>Krydset Højstens Boulevard/Park Allé <i>Forslag:</i> Kort rødt lys efter grøn pil fra Højstens Boulevard til højre ad Park Allé. <i>Begrundelse:</i> Det er kun et spørgsmål om tid før en ligeud kørende cyklist bliver kørt ned af en højresvingende bil. <i>Vurdering:</i> Der er rødt i kort tid mellem den grønne pil og grønt lys fra Højstens Boulevard. Forslaget bortfalder.</p>	<p>Jørgen Huper</p>

Forslag	Forslagsstiller
<p>Brøndbyøstervej <i>Forslag:</i> 30 km/t mellem Park Allé og syd for skoven. <i>Begrundelse:</i> Der køres stadig meget stærk på strækningen. <i>Vurdering:</i> Der er sat anbefalet 30 km/t skilte op på strækningen. Politiet er informeret om problemet.</p>	<p>Landsbyforeningen Brøndbyøster, Frits Larsen</p>
<p>Tidligere amtsveje <i>Forslag:</i> Nedsættelse af hastighed på Sønder Ringvej fra 80 km/t til 70 km/t omkring krydsene. Krydsene med Park Allé og Køge Bugt Motorvejen. <i>Begrundelse:</i> Reglerne er ændret således at, man skal nedsætte hastigheden til 70 km/t omkring nye kryds. Forbedring af trafiksikkerheden. <i>Vurdering:</i> Forvaltningen anbefaler dette forslag, da det er en billig måde at forbedre trafiksikkerheden på. Trafiksikkerhed</p>	<p>Teknisk Forvaltning</p>
<p>Krydset Avedøre Havnevej/Kløverprisvej/Park Allé <i>Forslag:</i> Ændring af cykelafmærkning på den østlige side af Avedøre Havnevej så den ikke ender i et fodgængerfelt. <i>Vurdering:</i> Dette forslag ville amtet gerne have nået inden 2007, men gjorde det ikke. Afmærkning bør ændres. Sikker skolevej og cykelforbindelser</p>	<p>Dansk Cyklist forbund, Brøndby Afdelingen</p>

Forslag som forvaltningen tager til efterretning

Forslag	Forslagsstiller
<p>Evalueringen af projekter <i>Forslag:</i> At alle større anlægsprojekter bliver evalueret. <i>Vurdering:</i> Forvaltningen kan anbefale dette forslag.</p>	Teknisk Forvaltning
<p>Letbane <i>Forslag:</i> Den bør etableres. <i>Vurdering:</i> Forvaltningen kan anbefale dette forslag.</p>	G/F Bakkegård Vest, Claus Hoffmann
<p>Slidlag <i>Forslag:</i> Når der lægges nyt slidlag skal afmærkningen tjekkes inden i forhold til trafikikkerhed og nye regler. <i>Vurdering:</i> Forvaltningen tager dette forslag til efterretning. Indgår i den daglige drift.</p>	Teknisk Forvaltning
<p>Vejbrønde <i>Forslag:</i> Ved ombygning af vejafvandingen bør ristene ventes således at de vender på tværs af kørselsretningen. <i>Begrundelse:</i> Forhindre at cykler kører ned i dem. <i>Vurdering:</i> Forvaltningen tager dette forslag til efterretning. Indgår i den daglige drift.</p>	Dansk Cyklist Forbund, Brøndby Afdelingen
<p>Afvanding på cyklernes område <i>Forslag:</i> At områder som bruges af cyklister også bliver afvandet. <i>Vurdering:</i> Forvaltning tager dette forslag til efterretning. Indgår i den daglige drift.</p>	Dansk Cyklist Forbund, Brøndby Afdelingen
<p>Brøndbyøstervej mellem broen over jernbanen og Højstens Boulevard <i>Forslag:</i> Ny belægning på den vestlige cykelsti og ramper mellem cykelsti og kørebane. <i>Begrundelse:</i> Forbedring for cyklisterne. <i>Vurdering:</i> Den vestlige cykelsti trænger til ny belægning efter et gravearbejde, materielgården har en sag kørende med dem der har gravet. Ramperne kan ikke anbefales, (se begrundelse i tilsvarende forslag i gruppe 3).</p>	